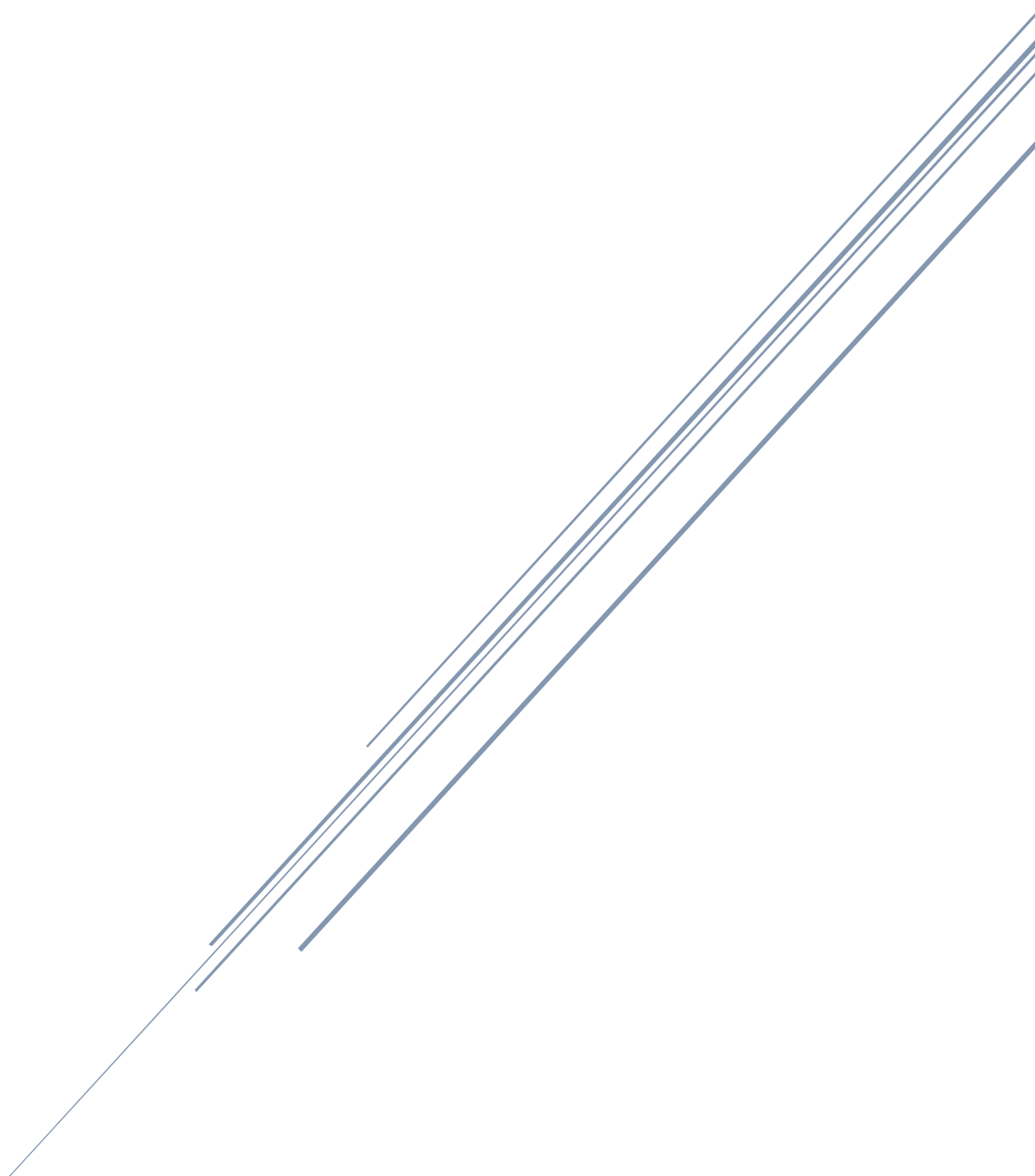


STRATEJİK PLAN

2024-2028



ŞEHİT BİROL İLİ BİLİM VE SANAT MERKEZİ

T.C
AZİZİYE KAYMAKAMLIĞI
ŞEHİT BİROL İLİ BİLİM VE SANAT MERKEZİ

2024-2028 STRATEJİK PLANI

ERZURUM 2024



En mühim ve feyizli
vazifelerimiz millî
eğitim işleridir. Millî
eğitim işlerinde
mutlaka muzaffer
olmak lâzımdır. Bir
milletin hakikî
kurtuluşu ancak bu
suretle olur.

Okul / Kurum Bilgileri

İli: Erzurum		İlçesi: Aziziye	
Adres:	Saltuklu Mah. Kayı Sk. Blok No 8 Aziziye / Erzurum	Coğrafi Konum	https://meb.ai/rRXZSA
Telefon Numarası:	-	Faks Numarası:	-
e- Posta Adresi:	769402@meb.k12.tr	Web sayfası adresi:	https://aziziyebilsem.meb.k12.tr
Kurum Kodu:	769402	Öğretim Şekli:	Hafta İçi Akşam/ Hafta Sonu

SUNUŐ

Őehit Birol İli Bilim ve Sanat Merkezi olarak, hızla deęiŐen dñyamızın gerekliliklerine uyum saęlayabilmek ve eęitimde kaliteyi artırmak amacıyla 2024-2028 Stratejik Planımızı hayata geçirmiŐ bulunuyoruz. Bu plan, teknolojik geliŐmeleri yakından takip eden, öęrenci odaklı ve yenilikçi bir eęitim anlayıŐını benimsemekte olan, öęrencilerimizin bireysel farklılıklarını, yeteneklerini ve hedeflerini göz önünde bulunduran bir yaklaşım ile hazırlanmıŐtır. Liderlik, takım çalıŐması ve araŐtırma temelli eęitim sñreçleri ile sürekli iyileŐmeyi hedefleyen okulumuz, öęrencilerimizin bilgi ve becerilerini geliŐtirmeyi, yaratıcı ve üretken bireyler olarak yetiŐmelerini amaçlamaktadır.

Merkezimizin fiziksel koŐulları, avantajları ve dezavantajları dikkatle analiz edilmiŐ ve bu doęrultuda belirlenen hedefler, kurumumuzun gelecekteki başarısını güçlendirecek adımlar olarak tasarlanmıŐtır. Eęitim kadromuzun özverili çalıŐmaları, belirlenen stratejilerle bñtñnleŐerek, Őehit Birol İli Bilim ve Sanat Merkezi'ni her geçen gün daha ileriye taşıyacaktır. Bu sñreçte emeięi geçen tüm mesai arkadaşlarıma içten teŐekkürlerimi sunuyorum ve stratejik planımızın merkezimiz için verimli sonuçlar getireceęine inanıyorum.

Saygılarımla,

Osman ÇELİK
Merkez Müdürü

GİRİŞ VE STRATEJİK PLANIN HAZIRLIK SÜRECİ

1.1. Strateji Geliştirme Kurulu ve Stratejik Plan Ekibi:

Strateji Geliştirme Kurulu: Okul müdürünün başkanlığında, bir okul müdür yardımcısı, bir öğretmen ve okul/aile birliği başkanı ile bir yönetim kurulu üyesi olmak üzere 5 kişiden oluşan üst kurul kurulur.

Stratejik Plan Ekibi: Okul müdürü tarafından görevlendirilen ve üst kurul üyesi olmayan müdür yardımcısı başkanlığında, belirlenen öğretmenler ve gönüllü velilerden oluşur.

Tablo 1. Strateji Geliştirme Kurulu ve Stratejik Plan Ekibi Tablosu

Strateji Geliştirme Kurulu		Stratejik Plan Ekibi	
Adı Soyadı	Ünvanı	Adı Soyadı	Ünvanı
Osman ÇELİK	Müdür	Yavuz BÜYÜKBİNGÖL	Müdür Yrd.
Esengül TAN HATUN	Öğretmen	Abdulgani TÜRKAN	Öğretmen
Duygu DİREKÇİ TATAR	Öğretmen	Ebubekir COŞKUN	Öğretmen
Hayrettin SAVAŞ	Okul A.B. B	Emel ÖZCAN	Öğretmen
Sinan YILMAZ	Kurul Üyesi	Tuba ÇELİK ŞARA	Öğretmen

1.2. Planlama Süreci:

Günümüzde etkisini daha fazla hissettiren teknolojik, ekonomik ve sosyo-kültürel değişimlerin eğitim-öğretim alanına yansması, stratejik planlama ve yönetimi vazgeçilmez hale getirmiştir. Kamu Malî Yönetimi ve Kontrol Kanunu'nun "Stratejik planlama ve performans esaslı program bütçe" başlıklı 9. maddesi gereğince kamu idareleri de daha önceden düzenlenmiş ve veri setleri haline getirilmiş göstergelerle plan süreçlerinin izleme ve değerlendirmelerinin yapılması amacıyla stratejik plan yapmaktadır.

Millî Eğitim Bakanlığı 2024-2028 Stratejik Plan çalışmaları kapsamında, ilgili paydaşların katılımıyla uygulanmakta olan stratejik planın değerlendirilmesi, mevzuat, üst politika belgeleri, paydaş analizleri, PESTLE, GZFT ve kuruluş içi analizlerinden elde edilen veriler ışığında eğitim ve öğretim sistemine ilişkin sorun ve gelişim alanları ile eğitime ilişkin öneriler tespit edilmiş, bunlara yönelik stratejik

amaç, hedef, strateji, gösterge ve eylemler belirlenmiştir. Bu doğrultuda belirlenen amaçlar çerçevesinde bu stratejik beş yıllık hedefler ile bu hedefleri gerçekleştirecek strateji ve eylemler ortaya çıkmıştır.

Stratejik planlama uygulamalarının başarılı olması büyük ölçüde hazırlık çalışmalarının verimli, etkin planlanmış olmasına ve hazırlık süreçlerinin yüksek katılımla gerçekleştirilmesiyle mümkün olacaktır. Çalışmalar, Bakanlığımız ve İl Milli Eğitim Müdürlüğümüz tarafından hazırlanan” 2024-2028 Stratejik Plan Hazırlık Programı” çerçevesinde yürütülmüştür.

Stratejilerin Belirlenmesi;

Stratejik planlama ekibi tarafından, tüm iç ve dış paydaşların görüş ve önerileri bilimsel yöntemlerle analiz edilerek planlı bir çalışmayla stratejik plan hazırlanmıştır. Bu çalışmalarda izlenen adımlar;

1. Okulun var oluş nedeni (misyon), ulaşmak istenilen nokta (vizyon) belirlenip okulumuzun tüm paydaşlarının görüşleri ve önerileri alındıktan sonra vizyona ulaşmak için gerekli olan stratejik amaçlar belirlenmiştir. Stratejik amaçlar;

- a. Okul içinde ve faaliyetlerimiz kapsamında iyileştirilmesi, korunması veya önlem alınması gereken alanlarla ilgili olan stratejik amaçlar,
- b. Okul içinde ve faaliyetler kapsamında yapılması düşünülen yenilikler ve atılımlarla ilgili olan stratejik amaçlar,
- c. Yasalar kapsamında yapmak zorunda olduğumuz faaliyetlere ilişkin stratejik amaçlar olarak da ele alınmıştır.

2. Stratejik amaçların gerçekleştirilebilmesi için hedefler konulmuştur. Hedefler stratejik amaçla ilgili olarak belirlenmiştir. Hedeflerin spesifik, ölçülebilir, ulaşılabilir, gerçekçi, zamana bağlı, sonuca odaklı, açık ve anlaşılabilir olmasına özen gösterilmiştir.

3. Hedeflere uygun belli bir amaca ve hedefe yönelen, başlı başına bir bütünlük oluşturan, yönetilebilir, maliyetlendirilebilir faaliyetler belirlenmiştir.

4. Hedeflerin/faaliyetlerin gerçekleştirilebilmesi için sorumlu ekipler ve zaman belirtilmiştir

5. Faaliyetlerin başarısını ölçmek için performans göstergeleri tanımlanmıştır.

6. Strateji, alt hedefler ve faaliyet/projeler belirlenirken yasalar kapsamında yapmak zorunda olunan faaliyetler, paydaşların önerileri, çalışanların önerileri, önümüzdeki dönemde beklenen değişiklikler ve GZFT (SWOT) çalışması göz önünde

bulundurulmuştur

7. GZFT çalışmasında ortaya çıkan zayıf yanlar iyileştirilmeye, tehditler bertaraf edilmeye; güçlü yanlar ve fırsatlar değerlendirilerek kurumun faaliyetlerinde fark yaratılmaya çalışılmıştır; önümüzdeki dönemlerde beklenen değişikliklere göre de önlemler alınmasına özen gösterilmiştir.

8. Strateji, Hedef ve Faaliyetler kesinleştikten sonra her bir faaliyet için maliyetlendirilme yapılmıştır

9. Maliyeti hesaplanan her bir faaliyetler için kullanılacak kaynaklar belirtilmiştir. Maliyeti ve kaynağı hesaplanan her bir faaliyet/projenin toplamları hesaplanarak bütçeler ortaya çıkartılmıştır.

2024-2028 planı planlama süreçlerinin işletilmesiyle Bakanlığımızın ve İl Millî Eğitim Müdürlüğümüz stratejik planı modeliyle uyumlu bir biçimde hazırlanmıştır.

1. DURUM ANALİZİ

Okulumuz stratejik planı durum analizi “Kamu İdareleri İçin Stratejik Planlama Kılavuzu (Sürüm 3.1, 2021)” temel alınarak Bakanlığımızın ortaya koyduğu temel amaç, strateji ve hedeflerden hareketle düzenlenmiştir.

Kurumsal Tarihçe

Şehit Birol İli Bilim ve Sanat Merkezi 23 Haziran 2022 tarihinde Adnan Menderes Anadolu Lisesinin 1 ve 2. katlarında açılmıştır. 2023-2024 eğitim-öğretim yılında ilk defa öğrenci alımı yaparak eğitim hizmetine başlamıştır.

2.1.

a. Uygulanmakta Olan Stratejik Planın Değerlendirilmesi

Merkezimiz yeni açılan bir kurum olduğu için, ilk defa 2024-2028 stratejik plan uygulanmaya başlanmıştır.

b. Yasal Yükümlülükler ve Mevzuat Analizi

10.07.2018 tarihli ve 30474 sayılı Resmî Gazete 'de yayımlanarak yürürlüğe giren Cumhurbaşkanlığı Teşkilatı Hakkında Cumhurbaşkanlığı Kararnamesi'ne göre Millî Eğitim Bakanlığının ve Millî Eğitim Bakanlığı İl ve İlçe Millî Eğitim Müdürlükleri Yönetmeliği ile oluşturulmuş bulunan, Millî Eğitim Bakanlığının görev ve uygulamalarını taşra teşkilatı olarak yürütmekle görevli olan İl ve İlçe Millî Eğitim Müdürlüklerinin görevleri belirlenmiştir.

Mevzuat Analizi

Yasal Yükümlülük	Dayanak	Tespitler	İhtiyaçlar
Okul öncesi, ilk ve ortaöğretim çağındaki öğrencileri bedenî, zihnî, ahlaki, manevî, sosyal ve kültürel nitelikler yönünden geliştiren ve in san haklarına dayalı toplum yapısının ve küresel düzeyde rekabet gücüne sahip ekonomik sistemin gerektirdiği bilgi ve becerilerle donatarak geleceğe hazırlayan eğitim ve öğretim programlarını tasarlamak, uygulamak, güncellemek; öğretmen ve öğrencilerin eğitim ve öğretim hizmetlerini bu çerçevede yürütmek ve denetlemek	1 no'lu Cumhurbaşkanlığı Kararnamesi (CBK)'nin On Birinci Bölümü 301'inci maddesi 1'inci fıkrası (a) bendi	<ul style="list-style-type: none">Diğer kamu kurum ve kuruluşları ile sivil toplum kuruluşlarının eğitim ve öğretim hizmetlerinde yapıcı iş birlikleri içerisinde yeterince yer almamasıOkul öncesi eğitim standartlarının güncel olmaması	<ul style="list-style-type: none">İlgili kamu kurumlarıyla ve sivil toplum kuruluşlarıyla eğitim ve öğretim hizmetinin toplumsal bir bütünlük içerisinde ele alınmasına yönelik bilgi ve tecrübe paylaşımının artırılması
Eğitim ve öğretimin her kademesi için ulusal politika ve stratejileri belirlemek, uygulamak, uygulanmasını izlemek ve denetlemek, ortaya çıkan yeni hizmet modellerine göre güncelleyerek geliştirmek	1 no'lu CBK'nin On Birinci Bölümü 301'inci maddesi 1'inci fıkrası (b) bendi	Eğitim ve öğretime dair temel politika ve planların personel görev değişikliği sebebiyle yeterince sahiplenilmemesi ve uygulama aşamasında sürekliliğin sağlanamaması	Yöneticilerin ve diğer personelin görev değişikliği söz konusu olduğunda bilgi ve birikimini yeni gelen personele aktarması ve oryantasyon süreci

Yasal Yükümlülük	Dayanak	Tespitler	İhtiyaçlar
Eğitim sistemini yeniliklere açık, dinamik, ekonomik ve toplumsal gelişimin gerekleriyle uyumlu biçimde güncel teknik ve modeller ışığında tasarlamak ve geliştirmek	1 no'lu CBK'nin On Birinci Bölümü 301'inci maddesi 1'inci fıkrası (c) bendi	<ul style="list-style-type: none"> Ders kitaplarının (etkinlik ve soru sayıları) e-İçeriklerle desteklenmesi gerekliliği Teknolojik gelişmelerle birlikte öğrenmenin çevrim içi ortamlarda sunulmasına olanak sağlanması Geleneksel öğrenme yön- temlerine kıyasla daha interaktif ve hızlı bir şekilde öğrenmenin tercih edilmesi 	<ul style="list-style-type: none"> Ders kitaplarına yönelik e- İçeriklerin tek bir platform üzerinden kullanıcılara ulaştırılması Okul/kurum standartlarının gelişmeler doğrultusunda yeniden yapılandırılması Çeşitli öğrenme alanlarında programların hazırlanması ve hazırlanan programların günümüz ihtiyaçlarına uygun hâle getirilmesi
Eğitime erişimi kolaylaştıran, her vatandaşın eğitim fırsat ve imkânlarından eşit derecede yararlanabilmesini teminat altına alan politika ve stratejiler geliştirmek, uygulamak, uygulanmasını izlemek ve koordine etmek	1 no'lu CBK'nin On Birinci Bölümü 301'inci maddesi 1'inci fıkrası (ç) bendi	İlk ve ortaöğretim kurumları arası imkân ve başarı farklılıklarının olması	<ul style="list-style-type: none"> Mevcut uygulamaların öğrencilerin çok yönlü gelişimini destekleyecek projelerle ilgilenmesine ve yeni projeler üretmesine imkân verecek şekilde düzenlenmesi Öğretim programları ile öğrencilerin fiziksel, sosyal, duyuşsal yanlarının bütüncül bir şekilde geliştirilmesi
Kız öğrencilerin, engellilerin ve toplumun özel ilgi bekleyen diğer kesimlerinin eğitime katılımını yaygınlaştıracak politika ve stratejiler geliştirmek, uygulamak ve uygulanmasını koordine etmek	1 no'lu CBK'nin On Birinci Bölümü 301'inci maddesi 1'inci fıkrası (d) bendi	<ul style="list-style-type: none"> Özel eğitim alanına yönelik öğrenme ortamları, ders yapıları ve materyallerinin geliştirilme çalışmalarının yeterli düzeyde olmaması Sosyal, kültürel, sanatsal ve sportif faaliyetlere özel eğitim ihtiyacı olan öğrencilerin yeterli düzeyde katılmaması 	<ul style="list-style-type: none"> Özel eğitim alanına yönelik öğrenme ortamları, ders yapıları ve materyallerinin geliştirilmesinde çalışmaların artırılması Sosyal, kültürel, sanatsal ve sportif faaliyetlere özel eğitim ihtiyacı olan öğrencilerin katılımlarının artırılması

Yasal Yükümlülük	Dayanak	Tespitler	İhtiyaçlar
Özel yetenek sahibi kişilerin bu niteliklerini koruyucu ve geliştirici özel eğitim ve öğretim programlarını tasarlamak, uygulamak ve uygulanmasını koordine etmek	1 no'lu CBK'nin On Birinci Bölümü 301'inci maddesi 1'inci fıkrası (e) bendi	<ul style="list-style-type: none"> Özel eğitim ihtiyacı olan öğrencilerin özellikleri ve eğitim süreçleri hakkında ilgili paydaşların yeterli düzeyde bilgi sahibi olmaması Özel öğretim kurumlarına devam eden öğrenci oranının OECD ortalamasının altında kalması 	<ul style="list-style-type: none"> Öğretmenler, okul yöneticileri ve diğer personel ile ailelerin özel eğitim ihtiyacı olan öğrencilere yönelik bilgi, beceri, tutum ve farkındalıklarının geliştirilmesi Özel sektörün eğitim yatırımlarının desteklenmesi amacıyla mevzuat düzenlemelerinin yapılması
Yükseköğretim kurumları dışındaki eğitim ve öğretim kurumlarını açmak, açılmasına izin vermek ve denetlemek	1 no'lu CBK'nin On Birinci Bölümü 301'inci maddesi 1'inci fıkrası (f) bendi	Özel öğretim kurumlarına devam eden öğrenci oranlarının OECD Ortalamasının altında kalması	Özel sektörün eğitim yatırımlarının desteklenmesi amacıyla mevzuat düzenlemelerinin yapılması
Yurt dışında çalışan veya ikamet eden Türk vatandaşlarının eğitim ve öğretim alanındaki ihtiyaç ve sorunlarına yönelik çalışmalarını ilgili kurum ve kuruluşlarla iş birliği içinde yürütmek	1 no'lu CBK'nin On Birinci Bölümü 301'inci maddesi 1'inci fıkrası (g) bendi	<ul style="list-style-type: none"> Türkçe ve Türk Kültürü dersinin tanıtımı ve yaygınlaştırılmasına yönelik farkındalığın düşük olması Türkçe öğretilmesi ve Türk Kültürü'nün tanıtım, yayma ve koruma faaliyetlerinin yetersizliği Yurt dışına gönderilen öğretmen ve okutmanların yabancı dil yeterliliklerinin istenilen düzeyde olmaması 	<ul style="list-style-type: none"> Türkçe ve Türk Kültürü dersi öğretmenlerinin çok yönlü niteliklere sahip öğretmenler arasından seçilmesi Türkçe ve Türk Kültürü derslerinin tanıtımıyla birlikte katılım sağlayan öğrenci sayısının artırılması Yurt dışındaki Türk vatandaşları ve soydaşlar için eğitim imkânlarının artırılması
Yükseköğretim dışında kalan ve diğer kurum ve kuruluşlarca açılan örgün ve yaygın eğitim ve öğretim kurumlarının denklik derecelerini belirlemek, program ve düzenlemelerini hazırlamak	1 no'lu CBK'nin On Birinci Bölümü 301'inci maddesi 1'inci fıkrası (h) bendi	<ul style="list-style-type: none"> İl ve ilçe millî eğitim müdürlüklerinde denklik işlemlerini yürütecek şubenin eksikliği Denklik merkezlerine verilen eğitimlerin yeterli düzeyde olmaması Denklik merkezi çalışanlarında yer/görev değişikliği kaynaklı personel değişikliklerinin yaşanması 	<ul style="list-style-type: none"> Denklik merkezi personeline eğitim verilmesi Dijital eğitim içeriklerinin sayısının artırılmasıyla denklik işlemlerine yönelik etkinliğin artırılması

c. Üst Politika Belgeleri Analizi

Müdürlüğümüzün görev ve sorumluluk yükleyen amir hükümlerin tespit edilmesi için tüm üst politika belgeleri ayrıntılı olarak taranmış ve bu belgelerde yer alan politikalar incelenmiştir. Analiz edilen belgelerden Müdürlüğümüz 2024-2028 Stratejik Planı'nın stratejik amaç, hedef, performans göstergeleri ve stratejileri hazırlanırken yararlanılmıştır.

Millî Eğitim Bakanlığı üst politika belgeleri; temel üst politika belgeleri ve diğer üst politika belgeleri olarak iki bölümde ele alınmıştır.

Temel Üst Politika Belgeleri

- Kalkınma Planları
- Orta Vadeli Programlar
- Orta Vadeli Mali Planlar
- Cumhurbaşkanlığı Yıllık Programları
- MEB 2024-2028 Stratejik Planı
- İl Millî Eğitim Müdürlüğü 2024-2028 Stratejik Planı
- Millî Eğitim Şûra Kararları

Sektörel ve Tematik Strateji Belgeleri

- Öğretmen Strateji Belgesi
- İklim Değişikliği Eylem Planı
- Kadının Güçlenmesi Strateji Belgesi ve Eylem Planı
- Karayolu Trafik Güvenliği Strateji Belgesi
- Mobilite Araç ve Teknolojileri Yol Haritası
- Su Verimliliği Strateji Belgesi ve Eylem Planı
- Ulusal Deprem Stratejisi ve Eylem Planı
- Ulusal Genç İstihdam Stratejisi ve Eylem Planı
- Ulusal Enerji Verimliliği Eylem Planı
- Ulusal Girişimcilik Stratejisi ve Eylem Planı
- Ulusal Yapay Zekâ Stratejisi
- 2023-2028 Türkiye Çocuk Hakları Strateji Belgesi ve Eylem Planı
- 2024-2028 Kadının Güçlenmesi Strateji Belgesi ve Eylem Planı

Üst Politika Belgeleri Analizi

Üst Politika Belgesi	İlgili Bölüm/Referans	Verilen Görev/İhtiyaçlar
On İkinci Kalkınma Planı	Yurt İçi Tasarruflar	350.2, 352.3 Sayılı Tedbir Maddeleri
	Mali Piyasalar	379.2 Sayılı Tedbir Maddesi
	İmalat Sanayii	432.1, 432.3 Sayılı Tedbir Maddeleri
	Otomotiv	473.1 Sayılı Tedbir Maddesi
	Turizm	525.3, 525.4 Sayılı Tedbir Maddeleri
	Girişimcilik ve Kobi'ler	559.2, 559.3, Sayılı Tedbir Maddeleri
	Fikrî Mülkiyet Hakları	565.5, 565.6, 565.7 Sayılı Tedbir Maddeleri
	Ticaretin ve Tüketicinin Korunmasının Geliştirilmesine Yönelik Hizmetler	621.8 Sayılı Tedbir Maddesi
	Eğitim	658, 659, 660 Sayılı Amaç Maddeleri ve Bunlara Bağlı Politika ile Tedbir Maddeleri
	Çocuk	731.2, 731.3, 731.4, 731.5, 731.6, 732.1, 732.3, 732.5, 733.1, 733.2, 734.4, 735.7, 735.8, 738.2, 738.3, 739.1, 739.2, 739.3, 739.4, 740.4, 742.4, 744.1 Sayılı Tedbir Maddeleri
	Gençlik	746.1, 746.2, 746.6, 747.1, 747.2, 748.6 Sayılı Tedbir Maddeleri
	Engelli Hizmetleri	758.1, 758.2, 758.3, 758.4, 758.5 Sayılı Tedbir Maddeleri
	Sosyal Hizmetler, Sosyal Yardımlar ve Yoksullukla Mücadele	773.1, 774.1 Sayılı Tedbir Maddeleri
	Gelir Dağılımı	777.4 Sayılı Tedbir Maddesi
	Kültür ve Sanat	783.1, 783.2, 783.5, 785.1, 785.2, 785.3, 785.5, 789.1, 789.2, 790.4, 793.2 Sayılı Tedbir Maddeleri
	Spor	796.1, 796.2, 796.3, 798.3, 799.1, 799.2, 799.3 Sayılı Tedbir Maddeleri
	Nüfus ve Yaşlanma	804.1, 809.1 Sayılı Tedbir Maddeleri
	Uluslararası Göç	815.4, 816.1 Sayılı Tedbir Maddeleri
	Yurt Dışında Yaşayan Türkler	819.1, 819.2, 819.3, 820.7 Sayılı Tedbir Maddeleri
	Afet Yönetimi	830.7, 831.3, 832.1, 832.4, 833.6, 839.1, 839.3, 841.1 Sayılı Tedbir Maddeleri
	Sivil Toplum	940.3 Sayılı Tedbir Maddesi
	Kamuda Stratejik Yönetim	942.1, 943.1, 943.2, 943.4, 943.5 Sayılı Tedbir Maddeleri
	Kalkınma İçin Uluslararası İş Birliği	970.1, 970.6, 972.6, 973.2, 973.3, 973.4 Sayılı Tedbir Maddeleri
İstihdam	12 Sayılı Tedbir Maddesi	

Üst Politika Belgesi	İlgili Bölüm/Referans	Verilen Görev/İhtiyaçlar
Orta Vadeli Program (2024-2026)	Programda Bakanlığımızı ilgilendiren on dokuz (19) politika ve tedbir ile Öncelikli Reform Alanlarına Yönelik on (10) düzenleme yer almaktadır.	
	Ödemeler Dengesi	1 Tedbir
	Finansal İstikrar	1 Tedbir
	Afet Yönetimi	1 Tedbir
	Dijital Dönüşüm	4 Tedbir
	Hizmet İhracatının Desteklenmesi	1 Tedbir
	Ne Eğitimde Ne İstihdamda Olan Gençlerin ve Kadınların Eğitime ve İstihdama Katılımı	3 Tedbir
	Yükseköğretimde ve Meslekî ve Teknik Eğitimde Özel Sektör Odaklı Dönüşüm	2 Tedbir
	Kamu Cari Harcamalarında Rasyonelleşme	2 Tedbir
	Afetlere Duyarlı Bütünleşik Mekânsal Planlama	1 Tedbir
	İklim Değişikliği Mevzuatı, Emisyon Ticaret Sistemi, Sınırdaki Karbon Düzenlemesi Mekanizmasına Uyum	1 Tedbir
Cumhurbaşkanlığı 2024 Yıllık Programı	Yurt İçi Tasarruflar	350.2, 352.3 Sayılı Tedbir Maddeleri
	Mali Piyasalar	379.2 Sayılı Tedbir Maddesi
	İmalat Sanayii	432.1 Sayılı Tedbir Maddesi
	Otomotiv	473.1 Sayılı Tedbir Maddesi
	Turizm	525.3, 525.4 Sayılı Tedbir Maddeleri
	Girişimcilik ve KOBİ'ler	559.2, 559.3 Sayılı Tedbir Maddeleri
	Fikri Mülkiyet Hakları	565.6, 565.7 Sayılı Tedbir Maddeleri
	Eğitim	661.1, 661.4, P. 661, P. 662, P. 663, P.664, P.665, P.666, P.667, P.668, P.670, P.672, P.675, P.676, P.678, P.680, P.681 Sayılı Politika ve Tedbir Maddeleri
	Çocuk	P.732, 731.2, 731.3, 731.4, 731.5, 733.1, 733.2, 734.4, 735.8, 739.1, 739.3, 739.4, 740.4, 742.4, P.743, 744.1 Sayılı Politika ve Tedbir Maddeleri
	Gençlik	746.1, 746.2, 746.6, 747.1, 747.2, 748.6 Sayılı Tedbir Maddeleri

Engelli Hizmetleri	758.1, 758.2, 758.3 Sayılı Tedbir Maddeleri
Kültür ve Sanat	783.1, 785.1, 785.2, 789.1 Sayılı Tedbir Maddeleri
Uluslararası Göç	816.1 Sayılı Tedbir Maddesi
Yurt Dışında Yaşayan Türkler	819.1, 819.2, 819.3 Sayılı Tedbir Maddeleri
Kalkınma İçin Uluslararası İş Birliği	970.1, 972.6, 973.3 Sayılı Tedbir Maddeleri

d. Faaliyet Alanları ile Ürün/Hizmetlerin Belirlenmesi

Mevzuat analizi çıktıları dolayısıyla görev ve sorumluluklar dikkate alınarak okul/kurumun sunduğu temel ürün ve hizmetler belirlenir. Belirlenen ürün ve hizmetler Tablo 3'te belirtildiği gibi belirli faaliyet alanları altında toplulaştırılır. Faaliyet alanları ile ürün ve hizmetlerin belirlenmesi amaç, hedef ve stratejilerin oluşturulması aşamasında yönlendirici olacaktır.

Tablo 3. Faaliyet Alanlar/Ürün ve Hizmetler Tablosu

Faaliyet Alanı	Ürün/Hizmetler
Öğretim- Eğitim Faaliyetleri	<ul style="list-style-type: none"> Okuldaki eğitimin düzenli yürütülmesini sağlama, Ders dışı eğitim çalışmalarının yapılmasını sağlama, Okuma alışkanlığının geliştirilmesi ve yaygınlaştırılması için tedbirler alma, İlçe Milli Eğitim Müdürlüğünden gelen sağlık, beslenme, çevre, trafik vb. hizmetlerle ilgili eğitici programları uygulama, Öğrencilerin öz güvenini, başarılarını, topluma değer katma ve üretme becerilerini geliştirici çalışmalar yapma, Okulun zaman çizelgesini hazırlama, Öğrencileri tehdit ve tehlikelere karşı koruyucu, bilinçlendirici çalışmalar yapma Öğrenci başarısını artırmaya yönelik çalışmalar yapma, Okuldaki öğretim ortamlarının etkin kullanımının takibini yapma, Öğretim tekniklerindeki gelişmeleri takip ederek öğrenci-veli ve öğretmenleri bilgilendirme, Ölçme ve değerlendirme tekniklerindeki gelişmeleri takip ederek paydaşları bilgilendirme, Zümre toplantıları ile ilgili işlemleri yürütme Bilimsel, sosyal ve kültürel faaliyetleri yürütme, Öğrencilerin çevre duyarlılığını artırıcı faaliyetlerin düzenlenmesini sağlama, Yerel, ulusal, uluslararası yarışmalara katılma, Tüm çalışanlara ve öğrencilere tasarruf bilinci kazandırma, Belirli gün ve haftalarla ilgili çalışma yapma,

Faaliyet Alanı	Ürün/Hizmetler
Rehberlik faaliyetleri	<ul style="list-style-type: none">• Okuldaki rehberlik faaliyetlerini planlama,• Rehberlik ve psikolojik danışma hizmetleri yürütme komisyonunun çalışmasını sağlama,• Rehberlik psikolojik danışma hizmetleri yıllık çalışma planı ve yılsonu çalışma raporunu RAM'a gönderme,• Engelli bireyler için fiziksel düzenlemeler yapılmasını sağlama,• Çeşitli eylem planlarının hazırlanmasını ve uygulamasını sağlama,
Sosyal faaliyetler	<ul style="list-style-type: none">• Bilimsel, sosyal ve kültürel faaliyetleri yürütme,• Öğrencilerin çevre duyarlılığını artırıcı faaliyetlerin düzenlenmesini sağlama,• Yerel, ulusal, uluslararası yarışmalara katılma,• Tüm çalışanlara ve öğrencilere tasarruf bilinci kazandırma,• Belirli gün ve haftalarla ilgili çalışma yapma,• Bilim şenlikleri düzenleme,• Gezilerle ilgili işlemleri yürütme,• Kültürel yarışmalarla ilgili işlemleri yürütme,
Sportif faaliyetler	<ul style="list-style-type: none">• Sosyal-sportif çalışmalara katılma,• Millî bayram ve mahallî günlerle ilgili törenlere katılma,• Halk oyunları yarışmalarına katılma,
Kültürel ve sanatsal faaliyetler	<ul style="list-style-type: none">• Kültürel yarışmalarla ilgili işlemleri yürütme,• Tören programı hazırlama ve uygulama,• Eser inceleme iş ve işlemlerini yürütme,• Okul kütüphanesinin zenginleştirilmesini teşvik etme,• Türkçenin doğru kullanımına yönelik faaliyetlerin yapılmasını sağlama,• Tarih bilincini oluşturmaya yönelik çalışmalar yapılmasını sağlama,• Atatürk sevgisini kazandırmaya yönelik faaliyetler yapılmasını sağlama,• Türk kültürünün yaygınlaştırılması için gerekli tedbirleri alma,

Faaliyet Alanı	Ürün/Hizmetler
<p>İnsan kaynakları faaliyetleri (mesleki gelişim faaliyetleri, personel etkinlikleri...)</p>	<ul style="list-style-type: none"> • İşe alma işlemlerinin takip edilmesini sağlama, • Personelin izin işlemlerinin yürütülmesini sağlama, • Personelin emeklilik işlemlerinin yürütülmesini sağlama, • Özlük sicil raporu ve dosyasının tutulmasını sağlama, • MEBBİS'te personel bilgilerinin güncel olmasını sağlama, • Sendika işlemlerinin yürütülmesini sağlama, • Personelin sağlık işlemlerini yürütme, • Her türlü görevlendirme işlemlerini yürütme, • Personelin başlama/ayrılma işlemlerini yürütme, • Okulun personel ve öğretmen dağılımını sağlama, • Hizmet içi eğitim ihtiyaçlarını belirleme,
<p>Öğrencilere yönelik faaliyetler</p>	<ul style="list-style-type: none"> • Öğrenci kayıt ve nakil işlemlerinin yürütülmesi takip etme, • Öğrencilerin sağlık işlerini yürütme, • Okul öğrenci kontenjanları işlemlerinin takibini yapma, • Okulun diploma işlemlerinin yürütülmesini sağlama, • Öğrenci üst disiplin kurulu işlemlerinin yürütülmesini sağlama, • Öğrenci meclisleri işlemlerini yürütme, • Burs işlemlerini planlama, • Taşıma servis araçlarının denetlenmesinin kontrolünü yapma, • Yemek hizmetinin kalitesini kontrol etme,
<p>Öğrenme ortamlarına yönelik faaliyetler</p>	<ul style="list-style-type: none"> • Onarım işlemlerinin yapılmasını sağlama, • Okul ve kurum binalarının tabii afetlere karşı gerekli tedbirlerinin alınmasını sağlama, • Okul eğitim ortamlarının iyileştirilmesini takip etme, • Tesis ve araç-gereçlerinin periyodik bakımının yapılmasını sağlama, • Okulun fizikî kapasitelerinin aktif kullanımını sağlama, • Okulun teknik kontrollerini yaptırma, • Okulun ısıtma, soğutma ve havalandırma tesisatlarının periyodik bakımlarını yaptırma, • Okulun teknik ve teknolojik donanımını sağlama, • Ulaşım ve haberleşme işlerini yürütme, • Okulun su, elektrik, doğalgaz abonelik, sarfiyat, haberleşme işlemlerini yürütme, • Donatım ihtiyaçlarının tespitlerini yapma,

e. Paydaş Analizi

Paydaş; Kuruluşun ürün ve hizmetleri ile ilgisi olan, kuruluştan doğrudan veya dolaylı, olumlu ya da olumsuz yönde etkilenen veya kuruluşu etkileyen kişi, grup veya kurumlar olarak tanımlanmaktadır. Kurumumuz sahip olduğu misyonu bakımından çok sayıda paydaş grubuna sahiptir.

Kurumumuzun temel paydaşları öğrenci, veli ve öğretmen olmakla birlikte eğitimin dışsal etkisi nedeniyle okul çevresinde etkileşim içinde olunan geniş bir paydaş kitlesi bulunmaktadır. Paydaşlarımızın görüşleri anket, toplantı, dilek ve istek kutuları, elektronik ortamda iletilen önerilerde dâhil olmak üzere çeşitli yöntemlerle sürekli olarak alınmaktadır.

PAYDAŞ LİSTESİ							
PAYDAŞ ADI	Neden Paydaş?	İç Paydaş	Dış Paydaş			Yararlanıcı	Önem Derecesi
			Temel Ortak	Stratejik	Tedarikçi		
1. Milli Eğitim Bakanlığı	Eğitimi mevzuatı ile yönlendirme		*				5
2. Genel Müdürlük	Eğitim, öğretim ve yönetim ile ilgili görev ve hizmetlerin yürütülmesi		*				5
3. Talim Terbiye Kurulu Başkanlığı	Öğretim programlarının ve ders kitaplarının sağlanması, ders çizelgeleri ile öğretimi yönlendirme		*				5
4. MEB Eğitim Teknolojileri Genel Müdürlüğü	Merkezi sınavlar ve kayıtlar		*				5
5. İl Milli Eğitim Müdürlüğü	İdari konularda işbirliği ve destek		*				4
6. İlçe Milli Eğitim Müdürlüğü	İdari konularda işbirliği ve destek		*				4
7. Okul Yöneticileri	Yetki ve organizasyon	*				*	4
8. Ders Öğretmenleri	Eğitim ve öğretimin niteliği	*				*	4
9. Rehber Öğretmen	Öğrenciye rehberlik	*				*	4
10. Memur	Mali ve aynı yönetim desteği	*				*	3
11. Hizmetli	Yardımcı hizmetleri	*				*	3
12. Öğrenciler	Hizmetten yararlanan	*				*	4

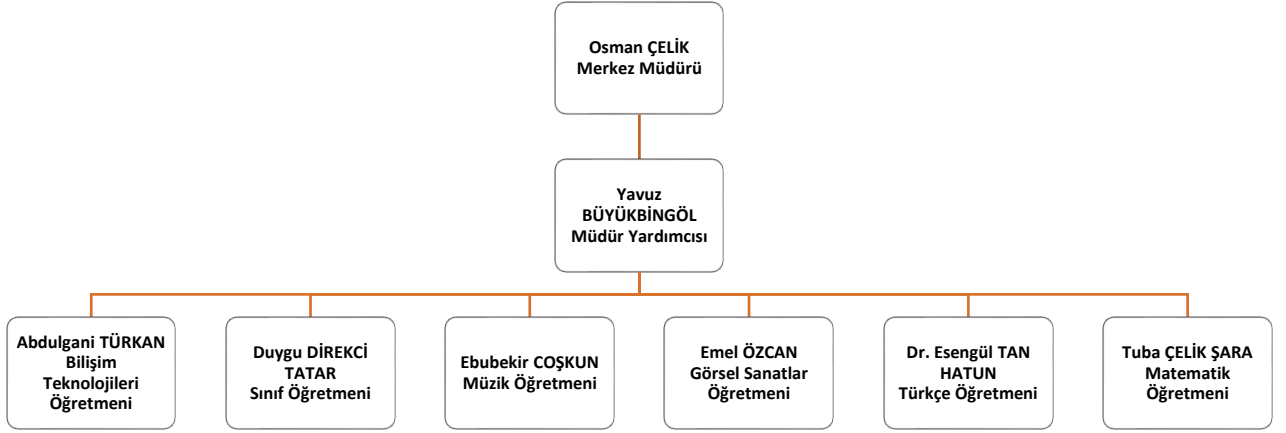
13. Okul Aile Birliđi	Destek ve girdi sađlayan	*				*	3
14. Mezunlarımız	Okulun vizyon yansımı	*					2
15. Velilerimiz	Girdi sađlayan	*		*		*	3
16. İlçe Kaymakamlığı	Çeşitli faaliyetlere destek sađlama		*	*			4
19. Atatürk ve Erzurum Teknik Üniversitesi	Organizasyonlara ve eğitim programlarına destek sađlama, öğretmenlerin eğitilmesi	*		*	*		3
20. İlçe Sağlık Müdürlüğü	Sađlık taramaları ve koruyucu sađlık önlemlerinin alınması			*	*		2
21. Ölçme Deđerlendirme Birimi	Okulun ölçme deđerlendirme hizmetlerinin yürütülmesi	*				*	3

Önem derecesi (5 Çok Güçlü) (4,3 Güçlü) - (2,1 Zayıf); Etki derecesi (5 Çok Yüksek) (4,3 Yüksek) - (2,1 Düşük)

f. Okul/Kurum İçi Analiz

Kuruluş içi analiz; insan kaynaklarının yetkinlik düzeyi, kurum kültürü, teknoloji ve bilişim altyapısı, fiziki ve mali kaynaklara ilişkin analizlerin yapılarak okul/kurumun mevcut kapasitesinin değerlendirilmesidir.

Teşkilat şeması



Tablo 4.Okul/Kurum İçi Analiz İçerik Tablosu

Okul/Kurum İçi	Analiz İçerik Tablosu							
	ALANLAR	İLKOKUL		ORTAOKUL		ORTAÖĞRETİM		TOPLAM
		K	E	K	E	K	E	
Öğrenci sayıları	Genel Zihinsel Yetenek Alanı	13	29	10	18	3	2	75
	Görsel Sanatlar Yetenek Alanı	2	3	0	2	0	0	7
	Müzik Yetenek Alanı	1	1	1	1	0	0	4
	TOPLAM	16	33	11	21	3	2	86
	<i>Toplam mevcut 83'tür 3 öğrenci iki yetenek alanında bulunmaktadır.</i>							
Devam-devamsızlık verileri	ALANLAR			TOPLAM DEVAMSIZ ÖĞRENCİ SAYISI			ÖĞRENCİ SAYISINA ORANI	
	Genel Zihinsel Yetenek Alanı			0			0 %	
	Görsel Sanatlar Yetenek Alanı			1			1,6 %	
	Müzik Yetenek Alanı			0			0	
	TOPLAM			1				

İnsan kaynakları verileri	GÖREVİ	LİSANS	YÜKSEK LİSANS	DOKTORA
	İDARECİ	2		
	ÖĞRETMEN	2	3	1
Öğrenme ortamı verileri	Bölüm/Materyal/Araç-Gereç Adı			Sayı
	Derslik sayısı (Laboratuvar, işlik vb. hariç)			9
	Atölye sayısı			0
	Laboratuvar			0
	Akıllı tahta sayısı			8
	Fotokopi, baskı makinesi vb. makinesi sayısı			1
	Bilgisayar sayısı			20
	Tablet, mobil cihaz vb. sayısı			0
	Projeksiyon cihazı sayısı			0
	Kütüphane			0
	Çok amaçlı salon			0

2.7.1. İnsan Kaynakları

Eğitim sistemlerinin nihai amacı; topluma faydalı, toplumsal değerleri gözeten, etkili iletişim becerilerine sahip, değişime uyum sağlayabilen, öğrenmeyi öğrenen, bilişim teknolojilerini verimli kullanabilen, kendisiyle ve toplumla barışık, inisiyatif alan, araştıran, sorgulayan ve eleştirel düşünme becerilerine sahip özgür bireyler yetiştirebilmektir. Kurumsal başarıyı artırmak amacıyla yapı ve stratejilerle tutarlı iş gücünün bulunması, seçilmesi, eğitilmesi ve denetlenmesine yönelik etkinlikler bütünü olarak tanımlanan insan kaynakları yönetimi Müdürlüğümüzün önemle üzerinde durduğu temel süreçlerden biridir.

Çalışanların Görev Dağılımı

Çalışanın Ünvanı	Görevleri
Okul /Kurum Müdürü	a) BİLSEM'i ilgili mevzuat doğrultusunda yönetmek. b) Eğitim ve çerçeve planlarını hazırlama, uygulama, değerlendirme süreçlerini izleyip gerekli tedbirleri almak. c) BİLSEM öğretmenler kuruluna başkanlık etmek. ç) BİLSEM aylık faaliyet raporlarını Genel Müdürlüğe sunmak. d) BİLSEM modülü üzerinden ilgili iş ve işlemleri yürütmek
Müdür Yardımcısı	a) İlgili mevzuat kapsamında iş ve işlemleri yürütmek. b) BİLSEM'de oluşturulan kurul, komisyon ve ekiplerde verilen görevleri yerine getirmek. c) Müdürün görev almadığı kurul, komisyon ve ekiplere başkanlık etmek. ç) Belge, defter, çizelge ve formlarla ilgili iş ve işlemleri yürütmek. d) Kendisine verilen nöbet görevini yürütmek, öğretmen nöbet hizmetlerinin yürütülmesini sağlamak. e) Sorumlu olduğu öğrenciler ile ilgili iş ve işlemleri yürütmek. f) Müdür tarafından verilen diğer görevleri mevzuata uygun olarak yerine getirmek.
Öğretmenler	a) BİLSEM eğitim modeline ve amacına uygun olarak eğitim ve öğretim planı hazırlamak, hazırlanan planın aksayan yönlerini belirlemek ve öğretmenler kurulu toplantılarında gündeme getirmek. b) Öğrencileri, yetenek alanlarında gösterdikleri başarılarının yanında gelişim özellikleri ile de değerlendirmede rehberlik öğretmeni ve veli ile işbirliği yapmak. c) BİLSEM'de uygulanan programların her eğitim ve öğretim aşaması içinde ve süreç sonunda öğrencilere yönelik değerlendirmelerini yaparak rehberlik öğretmene bildirmek, ç) Danışman rehber öğretmeni olduğu öğrencilerin "Öğrenci Sosyal ve Kişilik Hizmetleri" kapsamında çalışma planını hazırlamak ve BİLSEM yönetimine sunmak. d) Danışman rehber öğretmeni oldukları öğrencilerin velileri ve örgün eğitim kurumlarındaki öğretmenleri ile periyodik aralıklarla görüşmek ve görüşme sonuçlarını rehberlik öğretmene bildirmek. e) Alanı ile ilgili etkinliklerde gerekli olan araç gereci belirlemek ve eksik olanları idareye bildirmek. f) Öğretmen nöbet hizmetlerini mevzuata uygun olarak yürütmek. g) BİLSEM müdürü tarafından verilen diğer görevleri mevzuata uygun olarak yerine getirmek.

İdari Personelin Hizmet Süresine İlişkin Bilgiler

Hizmet Süreleri	2024 Yılı İtibarıyla	
	Kişi Sayısı	%
1-4 Yıl		
5-6 Yıl		
7-10 Yıl	1	50
10.....Üzeri	1	50

Öğretmenlerin Hizmet Süreleri (Yıl İtibarıyla)

Hizmet Süreleri	Kadın	Erkek	Toplam
1-3 Yıl	0	0	0
4-6 Yıl	0	1	1
7-10 Yıl	2	1	3
11-15 Yıl	1	0	1
16-20	1	0	1
20 ve üzeri	1	1	2

Kurumda Gerçekleşen Öğretmen Sirkülasyonunun Oranı

	Yıl İçerisinde Kurumdan Ayrılan Öğretmen Sayısı			Yıl İçerisinde Kurumda Göreve Başlayan Öğretmen Sayısı		
	2022	2023	2023	2021	2022	2023
TOPLAM	0	0	0	0	0	0

Kurumdaki Mevcut Hizmetli/ Memur Sayısı

	Görevi	Erkek	Kadın	Eğitim Durumu	Hizmet Yılı	Toplam
1	Memur	-	-	-	-	0
2	Hizmetli	-	-	-	-	0

Okul/kurum Rehberlik Hizmetleri

Mevcut Kapasite				Mevcut Kapasite Kullanımı ve Performans					
Psikolojik Danışman Norm Sayısı	Görev Yapan Psikolojik	İhtiyaç Duyulan Psikolojik	Görüşme Odası Sayısı	Danışmanlık Hizmeti Alan			Rehberlik Hizmetleri İle İlgili Düzenlenen Eğitim/Paylaşım Toplantısı vb. Faaliyet Sayısı		
				Öğrenci Sayısı	Öğretmen Sayısı	Veli Sayısı	Öğretmenlere Yönelik	Öğrencilere Yönelik	Vellilere Yönelik
1	-	1	-	-	-	-	-	-	-

2.7.2.Teknolojik Düzey

Okul/kurumun teknolojik altyapısı ve teknolojiyi kullanabilme düzeyi belirlenir. Gelişen dünyada en önemli değerlerden biri de teknolojik altyapı ve buna yönelik geliştirilen materyallerdir.

Teknolojik Araç-Gereç Durumu

Araç-Gereçler	2021	2022	2023	İhtiyaç
Etkileşimli Tahta	-	-	9	-
Bilgisayarlar	-	-	10	-
Yazıcılar	-	-	4	-

Fiziki Durum

Fiziki Mekân	Var	Yok	Adedi	İhtiyaç	Açıklama
Öğretmen Çalışma Odası		X		1	
Ekipman Odası		X		1	
Kütüphane		X		1	
Rehberlik Servisi		X		1	
Resim Odası	X		1		
Müzik Odası	X		1		
Çok Amaçlı Salon	X		1		
Spor Salonu		X		1	

2.7.3 Mali Kaynaklar

Kurumun mali kaynakları döner sermaye, okul-aile birliđi gelirleri, kantin vb. gelirler ve diđer harcama ve gelir kalemleridir. Ortaya konulur.

Kaynak Tablosu

Kaynaklar	2024	2025	2026	2027	2028
Genel Bütçe (Örnek)	100.000	150.000	200.000	300.000	500.000
Okul Aile Birliđi	-	-	-	-	-
Özel İdare	-	-	-	-	-
Kira Gelirleri	-	-	-	-	-
Döner Sermaye	--	-	-	-	-
Dış Kaynak/Projeler	-	-	-	-	-
Diđer	-	-	-	-	-
TOPLAM	100.000	150.000	200.000	300.000	500.000

Harcama Kalemler

Harcama Kalemi	Çeşitleri
Personel	Sözleşmeli olarak çalışan personelin (sekreter temizlik, güvenlik) ücret, vergi, sigorta vb. giderleri
Onarım	Okul/kurum binası ve tesisatlarıyla ilgili her türlü küçük onarım; makine, bilgisayar, yazıcı vb. bakım giderleri
Sosyal-sportif faaliyetler	Etkinlikler ile ilgili giderler
Temizlik	Temizlik malzemeleri alımı
İletişim	Telefon, faks, internet, posta, mesaj giderleri
Kırtasiye	Her türlü kırtasiye ve sarf malzemesi giderleri

Tablo 19. Gelir-Gider Tablosu

YILLAR	2021		2022		2023	
	GELİR	GİDER	GELİR	GİDER	GELİR	GİDER
HARCAMA KALEMLERİ						
Temizlik						
Küçük Onarım						
Bilgisayar Harcamaları						
Büro Makinaları Harcamaları						
Telefon						
Sosyal Faaliyetler						
Kırtasiye						
GENEL						

Kurumuz yeni açıldığı için geçmiş yıllara ait verisi bulunmamaktadır.

2.1.1 İstatistikî Veriler

Okul/kurumla ilgili her türlü sayısal veriler geriye dönük olarak (en az 3 yıllık) verilir.

2.1.2 Çevre Analizi (PESTLE)

PESTLE analiziyle okulumuz üzerinde etkili olan veya olabilecek politik, ekonomik, sosyokültürel, teknolojik, yasal ve çevresel dış etkenlerin tespit edilmesi amaçlanmıştır. Okulumuzu etkileyen ya da etkileyebilecek değişiklik ve eğilimlerin sınıflandırılması bu analizin ilk aşamasını oluşturmaktadır. Aşağıdaki matriste PESTLE unsurları içerisinde gerçekleşmesi muhtemel olan hususlar ile bunların oluşturacağı potansiyel fırsatlar ve tehditler ortaya konulmaktadır.

PESTLE Analiz Tablosu

Politik ve Yasal Etmenler	Ekonomik Çevre Değişkenleri
<ul style="list-style-type: none">• İlçe, il ve bakanlık stratejik planları• Personelin yasal hak ve sorumlulukları• Ek ders yönetmeliği• Temel eğitim ve orta öğretim kurumları yönetmeliği	<ul style="list-style-type: none">• Özel kurumların verdiği burslar• Kurumların kalifiye eleman ihtiyacı• Tasarruf sağlama imkanları• Mal-Ürün satın alma imkanları• Okulun bulunduğu çevrenin genel gelir durumu

Sosyal-Kültürel Çevre Değişkenleri	Teknolojik Çevre Değişkenleri
<ul style="list-style-type: none">• Ailelerin ve öğrencilerin bilinçlenmeleri• Kariyer beklentileri• Sağlık bilinci• Nüfus artış oranı• Tüketici eğilimleri	<ul style="list-style-type: none">• Eğitim Teknolojilerinin Kullanımı• İnternet Olanakları• E-Okul Uygulamaları• Çalışan ve öğrencilerin teknolojiyi kullanım kapasiteleri

Ekolojik ve Doğal Çevre Değişkenleri	
<ul style="list-style-type: none">• Çevreye Duyarlılık• Doğal Kaynakların Korunması• Doğal Afetler	

2.8. GZFT Analizi

Durum analizi kapsamında kullanılacak temel yöntem olan GZFT (Güçlü Yönler, Zayıf Yönler, Fırsatlar ve Tehditler) analizidir. Genel anlamda kurum/kuruluşun bir bütün olarak mevcut durumunun ve tecrübesinin incelenmesi, üstün ve zayıf yönlerinin tanımlanması ve bunların çevre şartlarıyla uyumlu hale getirilmesi sürecine GZFT analizi adı verilir.

GZFT analizi, kurum/kuruluş başarısı üzerinde kilit role sahip faktörlerin tespit edilerek, stratejik kararlara esas teşkil edecek şekilde yorumlanması sürecidir. Bu süreçte kurum/kuruluş ve çevresiyle ilgili kilit faktörler belirlenerek niteliğini artırmak için izlenebilecek stratejik alternatifler ortaya konulmaktadır. İdarenin ve idareyi etkileyen durumların analitik bir mantıkla değerlendirilmesi ve idarenin güçlü ve zayıf yönleri ile

idareye karşı oluşabilecek idarenin dış çevresinden kaynaklanan fırsatlar ve tehditlerin belirlendiği bir durum analizi yöntemidir.

2.8.1. Güçlü ve Zayıf Yönler

Güçlü Yönler

- Kurumsal bir yapının ve kurum kültürünün olması
- Öğrencilerimizin kurum kültürünü benimsemesi ve yansıtması
- Kurumun bilinirliğinin yüksek olması
- Okulun vizyon ve misyonunun çalışanlar üzerindeki olumlu etkisi
- Öğretmen ve çalışan kadrosunun devamlılığı ve kurum aidiyetlerinin yüksek olması
- Kalite yönetim sistemine sahip olması ve sistemin sürekli güncellenmesi
- Öğretmen-öğrenci-veli iletişim ve işbirliğinin güçlü olması
- Okul-aile birliğinin etkin çalışması
- Geleneksel ve milli değerlerin korunmaya ve yaşatılmaya özen gösterilmesi
- Sosyal sorumluluk projelerine önem verilmesi
- Kuruma ait bülten, gazete, dergi vb. yayınların sürekliliği
- Çalışan ve öğrencilerin istedikleri zaman kullanabilecekleri donanımlı bir kütüphaneye sahip olması

Zayıf Yönler

- Okulumuzun fiziki koşullarının yetersiz olması
- Tören alanlarının yetersizliği
- Lise ile aynı binada olması
- Teknoloji alt yapı sorunları (internet hızı, vb.)
- Trafik ve park yeri sorunu
- Beyaz Bayrak ve Beslenme Dostu Okul projelerinin belgelerinin alınması

2.8.2. Fırsatlar ve Tehditler

Fırsatlar

- Ailelerin eğitim konusunda okul seçiminde bilinçli olması
- Çevre okulların, okulumuzun fiziki imkânlarından yararlanıyor olması ve böylelikle daha fazla tanınıyor olması
- Okulun bulunduğu bölgenin sosyal ve ekonomik düzeyinin iyi olması
- Mezunlar Derneği'ne sahip olması
- Başarılı öğrencilere burs verilmesi
- Üniversitemize bağlı mekân, kurum ve kuruluşların çalışan ve öğrenciler

tarafından indirimli kullanılabilmesi

- Ailelerin, öğrencilerin sosyal, kültürel, sportif ve sanatsal gelişimlerine önem vermesi ve okulumuzun bu alanlarda sahip olduğu imkanları

Tehditler

- Sorumluluk alanımızda bulunan İspir, Pazaryolu ilçelerinin ilçemize uzak olması
- Dağınık coğrafi yapı ve olumsuz iklim koşullarının eğitim faaliyetlerini olumsuz etkilemesi
- Öğretmen, yönetici ve ailelerin özel eğitim konusunda yeterli bilgiye ve duyarlılığa sahip olmaması
- Sosyal paylaşım ağlarının, eğitime faydalı olacak şekilde kullanılmaması
- Gelir seviyesi dağılımının olumsuzluğunun eğitim-öğretim faaliyetlerine yönelik destekleri zayıflatması
- İlimizde istihdam sağlayacak orta ve ağır sanayi fabrika ve kuruluşlarının olmaması
- Eğitime yönelik hayırsever desteğinin yeterli seviyede olmaması

2. GELECEĐE BAKIŐ

Misyon:

Hedef kitesinde yer alan ğrencilere; alan uzmanları tarafından yeteneklerini geliőtirerek performanslarını ortaya koymalarına destek olacak, 21. yzyıl becerilerini kazandıracak, bilimsel ve disiplinler arası dŐnme becerilerini geliőtirecek, proje yazma ve yrtme kapasitelerini aıĐa ıkaracak bir eĐitim vermektir.

Vizyon:

Hedef kitesinde yer alan ğrencileri, stn ve zel yetenekleri doĐrultusunda 21. yzyıl becerileri ile donanmıŐ, geleceĐe yn verecek bireyler olarak yetiőtirecek bir eĐitim merkezi olmaktır.

Temel DeĐerler

1. Erdemlilik
2. Liyakat
3. Yenilikilik, yaratıcılık, giriŐimcilik
4. Őeffaflık ve tarafsızlık
5. Evrensellik
6. Vatanseverlik
7. Mill ve manevi deĐerlere baĐlılık
8. Fırsat eŐitliĐi
9. Bilimsel ve analitik bakıŐ aısı
10. Hukuk ve adalet

3. AMAÇ, HEDEF VE PERFORMANS GÖSTERGESİ İLE STRATEJİLERİN BELİRLENMESİ

Amaç ve Hedeflere İlişkin Mimari

Amaç 1: Temel eğitimde fırsat eşitliği ve eğitime erişimin sağlandığı, öğretim süreçleri ve eğitim ortamlarının etkin kullanıldığı bir ekosistem inşa ederek öğrencileri çağın gerektirdiği evrensel yeterliliklere sahip, millî ve manevi değerleri benimsemiş sağlıklı ve mutlu bireyler olarak yetiştirmek.

Hedef 1.1: Özel eğitimde bilimsel, sosyal, kültürel, sanatsal ve toplumsal hizmet gibi alanlarda etkinliklere katılım oranı artırılacak ve sürekli öğrenmeye teşvik etmek amacıyla öğrencilere okuma kültürü kazandırılacaktır.

Amaç 2: Çağın ihtiyaç duyduğu bilgi, beceri ve yetkinlikleri kazandıran, teknolojiyi üreten, tarih bilinci ve bilim aracılığıyla geleceği kurgulayan, nitelikli insan kaynağı yetiştiren, ekonomiye katkı sunan, değerleriyle bireyi hayata hazır kılan, empati ve nezaket kazandıran bir ortaöğretim yapısı ile öğrenciler yetiştirmek.

Hedef 2.1: Öğrencilerin yetkinliklerini ve niteliklerini geliştirmeye yönelik bireysel özellikleri de dikkate alınarak yapılacak çalışmalarla devamsızlık azaltılacak ve eğitime katılımları artırılacaktır.

Amaç 3: Bireyin bilgi, beceri ve yetkinliklerini geliştirmek amacıyla bireysel, toplumsal ve istihdam odaklı yeni bir yaklaşımla hayat boyu öğrenme imkânları sunmak.

Hedef 3.1: Farklı yeteneklere, özelliklere, ihtiyaçlara ve birikimlere sahip tüm bireylerin yaygın eğitimden aktif olarak yararlanabilmeleri amacıyla eğitimde kapsayıcılık sağlanacaktır.

Amaç 4: Farklılıkları dikkate alan bir özel eğitim ve rehberlik anlayışıyla öğrencilerin, eğitim ve yaşam süreçlerindeki potansiyellerini en üst düzeye çıkaracak ve özel gereksinimli bireylerin toplumla bütünleşmelerini sağlayacak bilgi ve beceriler ile ilgi ve yetenekleri doğrultusunda gelişimlerini destekleyecek fiziki, beşerî ve teknolojik imkânları artırmak.

Hedef 4.1: Öğrencilerin bireysel özelliklerine ve öğrenme ihtiyaçlarına uygun fiziksel ve beşerî iyileştirmeler sağlanarak eğitime erişimleri artırılacaktır.

Hedef 4.2: Özel eğitim ihtiyacı olan öğrencilerin kendi ilgi ve yetenekleri doğrultusunda sosyal ve akademik gelişimleri desteklenecektir.

Hedef 4.3: Akademik, sosyal, duygusal ve mesleki gelişim alanlarında sunulan rehberlik hizmetleri desteklenecektir.

Amaç 5: Türkiye Yüzyılı inşasında millî, manevi ve kültürel değerlerini özümsemiş; çağın gereklerine uygun bilgi, beceri, tutum ve davranışlar ile demokratik anlayışa ve millî şura sahip şahsiyetli ve üretken öğrenciler yetiştirmek.

Hedef 5.1: Sürdürülebilir kalkınma hedeflerine uygun bir yaklaşımla çevre ve iklim değişikliği konusunda farkındalığın artırılması sağlanacaktır.

Hedef 5.2: Yabancı dil eğitiminin kalitesi uluslararası standartlara uygun bir şekilde bilimsel veriler ışığında geliştirilecektir.

Amaç 6: Türkiye Yüzyılı vizyonu doğrultusunda fiziki ve teknolojik altyapısıyla güçlü, nitelikli personelle eğitime erişimi ve eğitimde kaliteyi artıracak, etkin ve hesap verebilen kurumsal yapıyı geliştirmek.

Hedef 6.1: Eğitim sistemimizi en uygun teknoloji ile bütünleştirerek eğitim faaliyetlerinin kesintisiz olarak sürdürülmesine ve ülkemizin bilgi toplumu olmasına katkı sağlanacaktır.

Hedef 6.4: Yol gösterici ve önleyici rehberlik anlayışı ön plana çıkarılarak düzeltme, iyileştirme ve geliştirmeyi esas alan bir anlayışla denetsel ve hukuksal hizmetler etkin bir şekilde yürütülecektir.

Amaç, Hedef, Gösterge ve Stratejiler

5018 sayılı Kamu Malî Yönetimi ve Kontrol Kanunu kapsamında 2021 yılında performans esaslı bütçe sisteminden program bazlı performans bütçe sistemine geçildiğinde, kamu idarelerinin stratejik planlarında belirlediği hedeflere ne ölçüde ulaştığını izleyebilmek ve ortaya çıkan sonuçları değerlendirebilmek her zamankinden daha anlamlı bir hâle gelmiştir. Bu anlayışla, Müdürlüğümüz tematik yapı doğrultusunda amaç ve hedeflerini belirlemiştir.

TEMA:	Öğretime Erişim ve Katılım							
STRATEJİK AMAÇ A1.	Devamsızlık nedenlerinin tespiti ve soruna yönelik çözüm önerilerinin geliştirilmesi ile devamsızlığın azaltılması sağlanacaktır.							
Hedef 1.	Öğrencilerin devamsızlık oranları							
PG NO	Performans Göstergeleri	Hedefe Etkisi (%)	Başlangıç Değeri	2024 Hedef	2025 Hedef	2026 Hedef	2027 Hedef	2028 Hedef
PG 1.1.	Öğrencilerin devamsızlık oranları	100	2	1	1	0	0	0
Stratejiler	S1 Devamsızlık nedenlerinin tespiti için veli görüşmeleri ve anket çalışmaları yapılacak ve çözüme dair önlemler alınması sağlanacaktır. S2 Devamsızlık yapan öğrencilere yönelik, aidiyet duygularını ve motivasyonlarını artıracak faaliyetlerin düzenlenmesi sağlanacaktır. (sergi, atölye, gezi vb) S3 Devamsızlık yapan öğrencilerin kurum içi çalışmalarda, proje ve etkinliklerde görev almaları teşvik edilecektir.							
TEMA:	Eğitim Öğretime Erişim ve Katılım							

STRATEJİK AMAÇ 1.	Kayıtlı öğrencilerin devamsızlığının azaltılması, BİLSEM terklerinin önüne geçilmesi sağlanacaktır.							
Hedef 1.2.	Devamsızlık nedeniyle Bilssem terklerinin önüne geçilmesine yönelik çalışmalar yapılacaktır.							
PG NO	Performans Göstergeleri	Hedefe Etkisi (%)	Başlangıç Değeri	2024 Hedef	2025 Hedef	2026 Hedef	2027 Hedef	2028 Hedef
PG 1.2.1	Bir eğitim öğretim yılında % 30 üzeri devamsızlık yapan öğrenci oranı	100	2	1	1	0	0	0
Stratejiler	S1 Devamsızlık oranı %10'a ulaşan öğrenciler ile görüşmeler yapılacaktır. S2 Devamsızlık oranı yüzde 15'i aşan öğrenci ve velilerine yönelik danışman öğretmenler tarafından görüşmeler yapılacaktır. S3 Devamsızlık oranı %20'ye ulaşan öğrencilerin devamsızlık uyarısı posta, e-posta veya kısa mesaj yolu ile velisine bildirilecektir. S4 Devamsızlık oranı %25 aşan öğrenciler ve velileri ile Rehberlik Birimi tarafından görüşmeler yapılacaktır.							

TEMA:	Eğitim ve Öğretimde Kalite							
STRATEJİK AMAÇ 2.	Eğitim ortamlarının ve öğrenme süreçlerinin geliştirilmesi sağlanacaktır.							
Hedef 2.1.	Öğrencilerin ilgi ve yetenekleri doğrultusunda atölyelerde çalışma yapmaları sağlanacaktır.							
PG NO	Performans Göstergeleri	Hedefe Etkisi (%)	Başlangıç Değeri	2024 Hedef	2025 Hedef	2026 Hedef	2027 Hedef	2028 Hedef
PG 2.1.1	Açılan atölye sayısı	50	2	3	4	5	6	7
PG 2.1.2	Açılan atölyelere katılan öğrenci oranı	50	20	30	40	50	60	70
Stratejiler	S1. yüzyıl becerileri kapsamında yer alan konularda (STEM, yapay zekâ, iklim değişikliği ve sürdürülebilirlik, finansal ve dijital okuryazarlık, iletişim ve iş birliği, bilgi ve medya okuryazarlığı, girişimcilik vb.) atölye çalışmalarının yapılması sağlanacaktır. S2 Atölyelerin materyal ve malzeme açısından zenginleştirilmesi, eksiklerin giderilmesi. S3 Öğretmenlerin uzmanlık alanlarının dışında merkezi ve mahalli kurslarla yetkinliklerinin artırılması ve farklı atölyelerde görev almaları desteklenecektir.							

TEMA:	Eğitim ve Öğretimde Kalite							
STRATEJİK AMAÇ 2.	Eğitim ortamlarının ve öğrenme süreçlerinin geliştirilmesi sağlanacaktır.							
Hedef 2.2.	Patent, faydalı model, tasarım ve marka başvurularının ve alınan tescil sayısının artırılması sağlanacaktır.							
PG NO	Performans Göstergeleri	Hedefe Etkisi (%)	Başlangıç Değeri	2024 Hedef	2025 Hedef	2026 Hedef	2027 Hedef	2028 Hedef
PG 2.2.1	Patent, faydalı model, tasarım ve marka başvuru sayısı	50	0	1	2	3	4	5
PG 2.2.2	Patent, faydalı model, tasarım ve marka tescil sayısı	50	0	1	2	3	4	5
Stratejiler	S1 Öğrencilere patent, faydalı model, tasarım ve marka başvuruları sürecinde gerekli teşvik ve destek sağlanacaktır. S2 BİLSEM'lerde görev yapan öğretmenlerin, okul yöneticilerinin ve eğitim gören öğrencilerin patent, faydalı model, tasarım ve marka başvuruları konusundaki yeterlilikleri artırılabilecektir.							

TEMA:	Eđitim ve Öğretimde Kalite							
STRATEJİK AMAÇ 2.	Eđitim ortamlarının ve öğrenme süreçlerinin geliştirilmesi sağlanacaktır.							
Hedef 2.3.	Sosyal ve kültürel etkinliklerin sayısı artırılacaktır.							
PG NO	Performans Göstergeleri	Hedefe Etkisi (%)	Başlangıç Deđeri	2024 Hedef	2025 Hedef	2026 Hedef	2027 Hedef	2028 Hedef
PG 2.3.1	Sosyal ve kültürel etkinliklerin sayısı	50	3	4	5	6	7	8
PG 2.3.2	Sosyal ve kültürel etkinliklere öğrencilerin katılım oranı	50	50	60	70	80	90	100
Stratejiler	S1.Sosyal ve kültürel etkinliklere öğrencilerin katılabilmesi için gerekli duyuruların yapılması sağlanacaktır. S2.Öğrencilere yönelik kurum içi ve dışı sosyal ve kültürel etkinlikler düzenlenecektir.							

TEMA:	Eđitim ve Öğretimde Kalite							
STRATEJİK AMAÇ 2.	Eđitim ortamlarının ve öğrenme süreçlerinin geliştirilmesi sağlanacaktır.							
Hedef 2.4.	Ulusal ve uluslararası alanda düzenlenen bilimsel etkinliklere (yarışma, proje, kongre, bildiri vb.) katılım artırılacaktır.							
PG NO	Performans Göstergeleri	Hedefe Etkisi (%)	Başlangıç Deđeri	2024 Hedef	2025 Hedef	2026 Hedef	2027 Hedef	2028 Hedef
PG 2.4.1	Ulusal alanda düzenlenen bilimsel etkinliklere (yarışma, proje, kongre, bildiri vb.) öğrencilerin katılım oranı	50	1	2	3	4	5	6
PG 2.4.2	Uluslararası alanda düzenlenen bilimsel etkinliklere (yarışma, proje, kongre, bildiri vb.) öğrencilerin katılım oranı	50	20	30	40	50	60	70
Stratejiler	S1. Ulusal ve uluslararası alanda düzenlenen bilimsel etkinliklere (yarışma, proje, kongre, bildiri vb.) öğrencilerin başvurabilmesi için gerekli duyuruların yapılması sağlanacaktır. S2.Öğrencilerin ulusal ve uluslararası bilimsel etkinliklere başvurabilmesi için gerekli eğitimlerin verilmesi sağlanacaktır. S3.Öğrencilerin düzenlenen ulusal ve uluslararası bilimsel etkinliklere (yarışma, proje, kongre, bildiri vb.) başvurmaları için gereken destek sağlanacaktır. S4.BİLSEM lerde görev yapan personelin proje hazırlama konusundaki yeterlilikleri artırılacaktır.							

TEMA:	Eđitim ve Öğretimde Kalite							
STRATEJİK AMAÇ 3.	Öğrencilerin gelişimlerini bir bütün olarak desteklenmesini, ilgi, yetenek, deđer, tutum ve kişilik özelliklerini keşfetmesini sağlamak.							
Hedef 3.1	Öğrencilerin çok yönlü olarak gelişimlerinin desteklenmesine yönelik çalışmalar yürütülecektir.							
PG NO	Performans Göstergeleri	Hedefe Etkisi (%)	Başlangıç Deđeri	2024 Hedef	2025 Hedef	2026 Hedef	2027 Hedef	2028 Hedef
PG 3.1.1	Sosyal duygusal gelişim alanına yönelik çalışma yapılan öğrenci oranı	20	0	50	60	70	80	90

PG 3.1.2	Genel Zihinsel Yetenek Alanında devam eden öğrencilerden sanat alanına yönelik yapılan çalışmalara katılan öğrenci oranı	20	0	50	60	70	80	90
PG 3.1.3	Yetenek Alanından (resim, müzik) devam eden öğrencilere yönelik yapılan farklı atölye çalışmalarına katılan öğrenci oranı	20	0	50	60	70	80	90
PG 3.1.4	Bireysel psikolojik danışma yapılan öğrenci oranı	20	0	50	60	70	80	90
PG 3.1.5	Psikososyal müdahale kapsamında çalışma yapılan öğrenci oranı	20	0	50	60	70	80	90
Stratejiler	S1.Gelişim alanlarına yönelik öğrencilerle yürütülecek çalışmalar belirlenecektir. S2.Belirlenen çalışmalar BİLSEM rehberlik ve psikolojik danışma programı kapsamında uygulanacaktır. S3.Genel Zihinsel Yetenek Alanında devam eden öğrencilere sanat alanlarında (resim, müzik) atölyeler açılması sağlanacaktır. S4.Yetenek Alanında (resim, müzik) devam eden öğrencilere alanları dışında devam edecekleri atölyeler açılması sağlanacaktır.							

TEMA:	Eğitim ve Öğretimde Kalite							
STRATEJİK AMAÇ 3.	Öğrencilerin gelişimlerini bir bütün olarak desteklenmesini, ilgi, yetenek, değer, tutum ve kişilik özelliklerini keşfetmesini sağlamak.							
Hedef 3.1	Öğrencilerin çok yönlü (psikososyal) olarak gelişimlerinin desteklenmesine yönelik çalışmalar yürütülecektir.							
PG NO	Performans Göstergeleri	Hedefe Etkisi (%)	Başlangıç Değeri	2024 Hedef	2025 Hedef	2026 Hedef	2027 Hedef	2028 Hedef
PG 3.2.1	Bireysel psikolojik danışma yapılan öğrenci oranı	50	0	20	30	40	50	60
PG 3.2.2	Psikososyal müdahale kapsamında çalışma yapılan öğrenci oranı	50	0	40	50	60	70	80
Stratejiler	S1 Çalışma yapılması gereken öğrenciler belirlenecektir. S2 Belirlenen öğrencilerle bireysel veya grupla çalışmalar yürütülecektir.							

TEMA:	Eğitim ve Öğretimde Kalite							
STRATEJİK AMAÇ 3.	Öğrencilerin gelişimlerini bir bütün olarak desteklenmesini, ilgi, yetenek, değer, tutum ve kişilik özelliklerini keşfetmesini sağlamak.							
Hedef 3.1	Öğrencilerin gelişimini desteklemek için öğretmen, veli, yönetici ve okul içerisinde öğrenci ile iletişimde olan diğer kişilere kendilerini geliştirmeleri, ortak ve yeterli bir rehberlik anlayışı kazanmaları amacıyla çalışmalar yürütülecektir.							
PG NO	Performans Göstergeleri	Hedefe Etkisi (%)	Başlangıç Değeri	2024 Hedef	2025 Hedef	2026 Hedef	2027 Hedef	2028 Hedef
PG 3.3.1	Müşavirlik hizmeti sunulan öğretmen oranı	30	0	20	30	40	50	60
PG 3.3.2	Müşavirlik hizmeti sunulan veli oranı	30	0	30	40	50	60	70
PG 3.3.3	Müşavirlik hizmeti sunulan diğer kişilerin oranı	40	0	10	20	30	40	50

Stratejiler	S1 Öğretmen ve velilere yönelik yürütülecek çalışmalar belirlenecektir. S2 Belirlenen çalışmalar BİLSEM rehberlik ve psikolojik danışma programı kapsamında uygulanacaktır.
--------------------	--

TEMA:	Eğitim ve Öğretimde Kalite							
STRATEJİK AMAÇ 4.	Eğitim ve öğretimin niteliğinin geliştirilmesini sağlanacaktır.							
Hedef 4.4.	Öğrencilerin farklı kurum, kuruluş ve STK'ların imkân ve deneyimlerinden yararlanmaları sağlanacaktır.							
PG NO	Performans Göstergeleri	Hedefe Etkisi (%)	Başlangıç Değeri	2024 Hedef	2025 Hedef	2026 Hedef	2027 Hedef	2028 Hedef
PG 4.4.1.	İş birliği yapılan kurum, kuruluş, STK sayısı	50	0	2	3	4	5	6
PG 4.4.2.	İş birlikleri kapsamında yapılan faaliyet sayısı	50	0	2	3	4	5	6
Stratejiler	S1 Öğrencilerin eğitimine katkı sağlayabilecek ilgili kurum, kuruluş ve STK'larla yerel düzeyde iş birlikleri yapılacaktır. S2 İlgili kurum ve kuruluşlar ile yapılan iş birlikleri kapsamında teknik gezi, kongre, seminer vb. faaliyetler düzenlenerek öğrencilerin katılımı sağlanacaktır.							

TEMA:	Kurumsal Kapasite							
STRATEJİK AMAÇ 4.	Eğitim ve öğretimin niteliğinin geliştirilmesi sağlanacaktır.							
Hedef 4.5.	Kurum personelinin mesleki gelişimlerinin artırılması sağlanacaktır.							
PG NO	Performans Göstergeleri	Hedefe Etkisi (%)	Başlangıç Değeri	2024 Hedef	2025 Hedef	2026 Hedef	2027 Hedef	2028 Hedef
PG 4.5.1.	Öğretmenlere yönelik düzenlenen eğitim sayısı	25	0	1	2	3	4	5
PG 4.5.2.	Yöneticilere yönelik düzenlenen eğitim sayısı	25	0	1	2	3	4	5
PG 4.5.3	Yüksek lisans eğitimini sürdüren/ tamamlayan öğretmen ve yönetici oranı	25	0	1	2	3	4	5
PG 4.5.4	Doktora eğitimini sürdüren/tamamlayan öğretmen ve yönetici oranı	25	0	1	2	3	4	5
Stratejiler	S1 Kurum personelinin mesleki yeterliliklerini artırmaya yönelik eğitimler düzenlenecektir. S2 Kurum personelinin hizmet içi eğitim, farklı kurumlar tarafından düzenlenen eğitimler vb. eğitim faaliyetlerine katılımına yönelik teşvik çalışmaları yapılacaktır.							

4.1. Maliyetlendirme

2024-2028 Stratejik Planı'nın maliyetlendirilmesi sürecindeki temel gaye, stratejik amaç, hedef ve eylemlerin gerektirdiği maliyetlerin ortaya konulması suretiyle politika tercihlerinin ve karar alma sürecinin rasyonelleştirilmesine katkıda bulunmaktır.

Bu temel gayeden hareketle planın tahmini maliyetlendirilmesi şu şekilde yapılmıştır:

- Hedeflere ilişkin analizi çalışmaları sonuçlarından hareketle birimlerin katılımları sağlanmış,
- Eylemlere ilişkin maliyetlerin bütçe dağılımları yapılmadan önce genel yönetim giderleri ayrılmış,
- Tahmini maliyetler ve hedef maliyetler belirlenmiş,
- Hedef maliyetlerinden yola çıkılarak amaç maliyetleri belirlenmiş ve amaç maliyetlerinden de stratejik plan maliyeti belirlenmiştir.

Hesaplamalar yapılırken ilk üç yıl için harcamalara ilişkin olarak Orta Vadeli Program (OVP) 2024-2026'da yer alan program bazlı giderlerin (harcamaların) artış oranları baz alınmıştır.

Genel bütçe ve okul aile birliklerinin yıllık bütçe artışları ve eğilimleri dikkate alındığında Okulumuz 2024-2028 Stratejik Planı'nda yer alan stratejik amaçların gerçekleştirilebilmesi için tabloda da belirtildiği üzere beş yıllık süre için tahmini 1.250.000 TL'lik kaynağın elde edileceği düşünülmektedir.

Tablo 25. Tahmini Maliyet Tablosu

	2024	2025	2026	2027	2028	Toplam Maliyet
Amaç 1	100.000	150.000	200.000	300.000	500.000	1.250.000
Hedef 1.1	50.000	75.000	100.000	150.000	250.000	575000
Hedef 1.2	50.000	75.000	100.000	150.000	250.000	575000
Amaç 2	100.000	150.000	200.000	300.000	500.000	1.250.000
Hedef 2.1	100.000	150.000	200.000	300.000	500.000	1.250.000
Genel Yönetim Giderleri	10000	15000	20000	25000	30000	100.000
TOPLAM	200.000	300.000	400.000	600.000	1.000.000	2.500.000

4. İZLEME VE DEĞERLENDİRME

Stratejik planlarda yer alan amaç ve hedeflere ulaşma durumlarının tespiti ve bu yolla stratejik planlardaki amaç ve hedeflerin gerçekleştirilebilmesi için gerekli tedbirlerin alınması, izleme ve değerlendirme ile mümkün olmaktadır. İzleme, stratejik plan uygulamasının sistematik olarak takip edilmesi ve raporlanmasıdır. Değerlendirme ise, uygulama sonuçlarının amaç ve hedeflere kıyasla ölçülmesi ve söz konusu amaç ve hedeflerin tutarlılık ve uygunluğunun analizidir.

Kurumumuz 2024-2028 Stratejik Planı'nın izlenmesi ve değerlendirilmesi uygulamaları, Erzurum İl Millî Eğitim Müdürlüğü ve Aziziye İlçe Milli Eğitim Müdürlüğü 2024-2028 Stratejik Planı İzleme ve Değerlendirme Modeli çerçevesinde yürütülecektir. İzleme ve değerlendirme sürecine yön verecek temel ilkeleri "Katılımcılık, Şeffaflık, Hesap verebilirlik, Rasyonellik, Tutarlılık ve Nesnellik" olarak ifade edilebilir.

Eğitim idarelerinin ana unsurunun, girdi ve çıktılarının insan oluşu, ürünlerinin değerinin kısa vadede belirlenememesine ve insan unsurundan kaynaklı değişkenliğin ve belirsizliğin fazla olmasına yol açmaktadır. Bu nedenle sadece nicel yöntemlerle yürütülecek izleme ve değerlendirmelerin ana değeri insan olan olgu ve durumları açıklamada yetersiz kalmasına yol açabilmektedir. Buradan hareketle nicel yöntemlerin yanında veya nitel yöntemlerin de uygulamalara dahil edilmesi daha zengin ve geniş bir değerlendirme perspektifi sunacağı düşünülmektedir.

Belirtilen temel ilkeler ve veri analiz yöntemleri doğrultusunda birlikte Erzurum İl Millî Eğitim Müdürlüğü ve Aziziye İlçe Milli Eğitim Müdürlüğü 2024-2028 Stratejik Planı İzleme ve Değerlendirme Modelinin çerçevesini;

1. Performans göstergeleri ve stratejiler bazında gerçekleşme durumlarının belirlenmesi,
2. Performans göstergelerinin gerçekleşme durumlarının hedeflerle kıyaslanması,
3. Sonuçların raporlanması ve paydaşlarla paylaşımı,
4. Hedeflerden sapmaların nedenlerinin araştırılması,
5. Alternatiflerin ve çözüm önerilerinin geliştirilmesi süreçleri oluşturmaktadır.

İzleme ve Değerlendirme Sürecinin İşleyişi

5018 sayılı Kamu Mali Yönetimi ve Kontrol Kanununun amaçlarından biri; kalkınma planları ve programlarda yer alan politika ve hedefler doğrultusunda kamu kaynaklarının etkili, ekonomik ve verimli bir şekilde elde edilmesi ve kullanılmasını, hesap verebilirliği ve malî saydamlığı sağlamak üzere, kamu malî yönetiminin yapısını ve işleyişini düzenlemektir. Bu amaç doğrultusunda kamu idarelerinin; stratejik planlar vasıtasıyla, kalkınma planları, programlar, ilgili mevzuat ve benimsedikleri temel ilkeler çerçevesinde geleceğe ilişkin misyon ve vizyonlarını oluşturması, stratejik amaçlar ve ölçülebilir hedefler saptaması, performanslarını önceden belirlenmiş olan göstergeler doğrultusunda ölçmesi ve bu sürecin izleme ve değerlendirmesini yapmaları gerekmektedir.

2024–2028 Stratejik Planı'nda yer alan performans göstergelerinin gerçekleşme durumlarının tespiti yılda iki kez yapılacaktır. Ara izleme olarak değerlendirilebilecek yılın ilk altı aylık dönemini kapsayan birinci izleme kapsamında, performans göstergeleri ve stratejiler ile ilgili gerçekleşme durumlarına ilişkin veriler toplanarak hedeflerinin gerçekleşme durumları hakkında hazırlanan "Stratejik Plan İzleme Raporu" oluşturulacaktır.

Stratejik amaçların ve hedeflerin gerçekleştirilmesinden sorumlu birimler altı aylık dönemler itibariyle yürüttükleri faaliyet ve projelerle ilgili raporları iki nüsha olarak hazırlayıp bir nüshasını "İzleme ve Değerlendirme Ekibi"ne gönderecektir. Planların yapılması kadar değerlendirilmesi de önemlidir. Bu yüzden performansın izlenmesi, izleme faaliyetinin temelidir. Bunun için performans göstergeleri ile ilgili veriler düzenli olarak bir veri tabanı halinde Strateji Geliştirme Şubesi İstatistik bölümümüzde toplanarak SPE (Stratejik Planlama Ekibi) tarafından değerlendirilecektir.

Bu değerlendirme, faaliyet alanları çerçevesinde Müdürlüğümüz birimlerinin hazırlayacağı 6 aylık faaliyet raporlarla yapılacaktır. İlerleme sağlanan ve sağlanamayan alanların ortaya konulacağı bu raporlar faaliyetlerin sürekli geliştirilmesi için plana ışık tutacaktır.



T.C.
AZİZİYE KAYMAKAMLIĞI
İlçe Millî Eğitim Müdürlüğü
Şehit Birol İli Bilim ve Sanat Merkezi



Sayı : E-48408758-602.04-114667754

18.09.2024

Konu : Müdürlüğümüz 2024-2028 Stratejik Planı

MÜDÜRLÜK MAKAMINA

5018 sayılı Kamu Malî Yönetimi ve Kontrol Kanunu'nun "Stratejik planlama ve performans esaslı program bütçe" başlıklı 9. maddesi gereğince kamu idareleri; kalkınma planları, Cumhurbaşkanı tarafından belirlenen politikalar, programlar, ilgili mevzuat ve benimsedikleri temel ilkeler çerçevesinde geleceğe ilişkin misyon ve vizyonlarını oluşturmak, stratejik amaçlar ve ölçülebilir hedefler saptamak, performanslarını önceden belirlenmiş olan göstergeler doğrultusunda ölçmek ve bu sürecin izleme ve değerlendirmesini yapmak amacıyla katılımcı yöntemlerle stratejik plan hazırlamaktadır.

Bu kapsamda Müdürlüğümüz 2024-2028 yıllarını kapsayan stratejik plan çalışmaları tamamlanmıştır. Makamlarınızca da uygun görüldüğü takdirde Şehit Birol İli Bilim ve Sanat Merkezi Müdürlüğü 2024-2028 Stratejik Planının 2024 yılı itibariyle uygulamaya konulması hususunu olurlarınıza arz ederim.

Osman ÇELİK
Merkez Müdürü

OLUR
Nurullah YAVİLİOĞLU
İlçe Millî Eğitim Müdürü

Ek: Müdürlüğümüz 2024-2028 Stratejik Planı (41 Sayfa)

Bu belge, güvenli elektronik imza ile imzalanmıştır.

Doğrulama Kodu: 01F03911-4E8D-4D4F-A95D-58078F4D1550

Doğrulama Adresi: <https://www.turkiye.gov.tr/meb-ebys>

Şehit Birol İli Bilim ve Sanat Merkezi

E-posta: 769402@meb.k12.tr

Keş Adresi: kep@meb.k12.tr

Bilgi için: Osman ÇELİK
Müdür

